

WSPÓŁPRACA Z KILKOMI KONTROLERAMI EFC-02

- Aplikacja EFC-02 jest przygotowana do współpracy z większą liczbą kontrolerów pracujących w sieci lokalnej. Sytuacja taka jest możliwa w przypadku dużych obiektów.
- Aplikacja po uruchomieniu automatycznie wyszukuje kontrolery pracujące w jednej sieci lokalnej. Jeżeli ich liczba jest większa > 1 to wyświetlana jest lista aktywnych kontrolerów. Kontrolery rozróżniane są po ich nazwach. Użytkownik poprzez naciśnięcie przycisku „Połącz” wybiera kontroler do którego chce się załogować.
- Po dokonaniu wyboru pojawia się okno logowania i konieczne jest wprowadzenie nazwy użytkownika i hasła. Jeżeli wcześniej dane logowania zostały zapamiętane w aplikacji to nastąpi automatyczne przejście do głównego okna aplikacji.

PRZEŁĄCZANIE POMIĘDZY KONTROLERAMI

- Do wygodnego przełączania pomiędzy kilkoma kontrolerami pracującymi w tej samej sieci lokalnej służy zakładka „Przełącz kontroler” dostępna pod ikoną „KONFIGURACJA”. Przełączanie pomiędzy kontrolerami jest dostępne dla użytkowników z grupy „admin” i „user”.
- Postępowanie jest analogiczne jak to opisane w zakładce „Współpraca z kilkoma kontrolerami”.

AKTUALIZACJA OPROGRAMOWANIA KONTROLERA

Aktualizacji oprogramowania w EFC-02 dokonuje się z poziomu komputera PC.

W celu aktualizacji oprogramowania należy:

1. Pobrać aktualną wersję oprogramowania ze strony www.zamel.com lub www.extafree.pl.
2. Podłączyć kontroler EFC-02 pod port USB komputera PC
3. Kontroler zgłosi się w systemie jako pamięć zewnętrzną ZAMEL UPGRADE DISC
4. W celu aktualizacji oprogramowania należy usunąć plik *.bin znajdujący się na dysku ZAMEL UPGRADE DISC a następnie przekopiować tam nowy plik.
5. Po zakończeniu procesie kopiowania należy odłączyć kontroler od komputera PC.
6. Oprogramowanie jest zaktualizowane.

ZAKŁADKI AKTYWNE W APLIKACJI DLA EFC-02



NADAJNIKI

Zbiór wszystkich wirtualnych nadajników wykorzystanych do sterowania odbiornikami systemu EXTAFREE zainstalowanymi w domu. Wygląd nadajników nawiązuje do fizycznych nadajników systemu.



DOM

Pozwala na podział całego domu w układzie poziom – pomieszczenie – urządzenie. Zakładka pozwala na proste i przejrzyste zarządzanie wszystkimi urządzeniami w domu skojarzonymi z odbiornikami EXTAFREE.



SCENY

Pozwala na zdefiniowanie określonych sekwencji zdarzeń, które mają się wykonywać jednocześnie lub z ustawionymi opóźnieniami. Sceny mogą być uruchamiane z poziomu aplikacji lub fizycznego nadajnika EXTAFREE.



FUNKCJE CZASOWE

Pozwala na zdefiniowanie określonych sekwencji zdarzeń, które mają się wykonywać o określonej godzinie, dniu tygodnia, miesiąca lub sekwencyjnie. Funkcje czasowe wywołują się automatycznie z poziomu kontrolera.



CZUJNIKI

Zakładka umożliwia podgląd stanu lub wartości pochodzących od zarejestrowanych w aplikacji czujników radiowych: temperatury, natężenia oświetlenia, zasilania, ruchu itp.



KONFIGURACJA

Zakładka umożliwia wprowadzenie podstawowych ustawień konfiguracyjnych związanych z użytkownikami, parametrami sieci, dostępem zdalnym, ustawieniami językowymi itp.

OGRANICZENIA

Ograniczenia występujące w zakładkach: NADAJNIKI / DOM / SCENY / FUNKCJE CZASOWE / CZUJNIKI

Maksymalna liczba nadajników do zdefiniowania w zakładce NADAJNIKI	bez ograniczeń
Maksymalna liczba urządzeń do zdefiniowania w zakładce DOM	bez ograniczeń
Maksymalny czas oczekiwania na kod klawisza podczas operacji klonowania	do naciśnięcia przycisku „KONIEC”
Maksymalna liczba zdarzeń (kodów) tworzących pojedynczą scenę	10
Maksymalna liczba scen możliwych do zdefiniowania w zakładce SCENY	bez ograniczeń
Maksymalna liczba scen w toku	20
Maksymalna liczba zdarzeń (kodów) tworzących pojedynczą FUNKCJĘ CZASOWĄ	10
Maksymalna liczba funkcji możliwych do zdefiniowania w zakładce FUNKCJE CZASOWE – globalnie dla wszystkich użytkowników	40
Nastawy czasu opóźnienia	0 ÷ 99 s
Nastawy czasu naciśnięcia	0 ÷ 99 s
Maksymalna liczba możliwych do zdefiniowania czujników w zakładce CZUJNIKI	50
Maksymalny czas oczekiwania na kod czujnika podczas operacji dodawania czujników	do naciśnięcia przycisku „KONIEC”

KARTA GWARANCYJNA

Producent udziela 24 miesięcznej gwarancji

1. ZAMEL Sp. z o.o. udziela 24- miesięcznej gwarancji na sprzedawane towary.
2. Gwarancją ZAMEL Sp. z o.o. nie są objęte:
 - a) mechaniczne uszkodzenia powstałe w transporcie, załadunku / rozładunku lub innych okolicznościach,
 - b) uszkodzenia powstałe na skutek wadliwie wykonanego montażu lub eksploatacji wyrobów ZAMEL Sp. z o.o.,
 - c) uszkodzenia powstałe na skutek jakichkolwiek przeróbek dokonanych przez KUPUJĄCEGO lub osoby trzecie a odnoszących się do wyrobów będących przedmiotem sprzedaży lub urządzeń niezbędnych do prawidłowego funkcjonowania wyrobów będących przedmiotem sprzedaży,
 - d) uszkodzenia wynikające z działania siły wyższej lub innych zdarzeń losowych, za które ZAMEL Sp. z o.o. nie ponosi odpowiedzialności.
3. Źródła zasilania (baterie), będące na wyposażeniu urządzenia w momencie jego sprzedaży (jeśli występują).
4. Wszelkie roszczenia z tytułu gwarancji KUPUJĄCY zgłosi w punkcie zakupu lub firmie ZAMEL Sp. z o.o. na piśmie po ich stwierdzeniu.
5. ZAMEL Sp. z o.o. zobowiązuje się do rozpatrywania reklamacji zgodnie z obowiązującymi przepisami prawa polskiego.
6. Wybór formy załatwienia reklamacji, np. wymiana towaru na wolny od wad, naprawa lub zwrot pieniędzy należy do ZAMEL Sp. z o.o.
7. Terytorialny zasięg obowiązywania gwarancji: Rzeczpospolita Polska.
7. Gwarancja nie wyłącza, nie ogranicza, ani nie zawieszka uprawnień KUPUJĄCEGO wynikających z niezgodności towaru z umową.

Pieczęć i podpis sprzedawcy, data sprzedaży

EXTAFREE CONTROLLER EFC-02 MINI

INSTRUKCJA OBSŁUGI

exta free

ZAMEL Sp. z o.o.

zamel

ul. Zielona 27, 43-200 Pszczyna, Poland
Tel. +48 (32) 210 46 65, Fax +48 (32) 210 80 04
www.zamel.com, e-mail: marketing@zamel.pl

OPIS

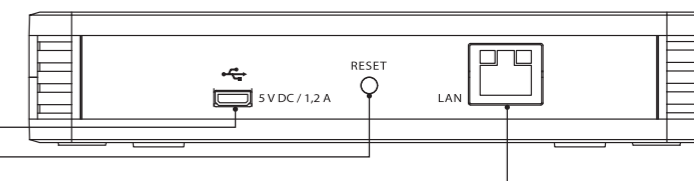
Kontroler EFC-02 Mini po połączeniu z routerem Wi-Fi daje możliwość sterowania wszystkimi odbiornikami systemu EXTAFREE z poziomu urządzeń mobilnych. Poza funkcją „wirtualnych” nadajników kontroler EFC-02 Mini posiada możliwość realizacji SCEN, FUNKCJI CZASOWYCH oraz podglądu stanu czujników. Cała funkcjonalność kontrolera zawarta jest w plastikowej obudowie z wyprowadzonymi na panel diodami sygnalizacyjnymi. Komunikacja z odbiornikami systemu odbywa się na drodze radiowej z wykorzystaniem częstotliwości 868,32 MHz. Kontroler podłącza się do routera Wi-Fi przy pomocy kabla LAN zakończonego wtyczką RJ45. Konfiguracja i sterowanie realizuje się z poziomu darmowej aplikacji zainstalowanej na urządzeniu mobilnym. EFC-02 przewidziany jest do sterowania w obrębie sieci lokalnej. Dostęp zdalny możliwy jest wyłącznie dla użytkowników, którzy posiadają stały zewnętrzny adres IP i dokonają odpowiednich przekierowań na routerze.

DANE TECHNICZNE

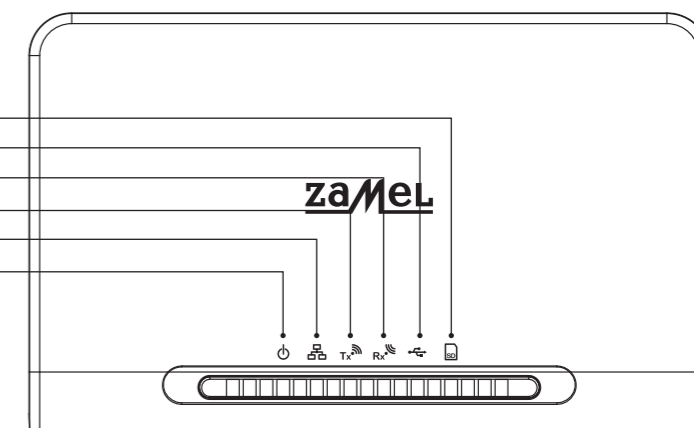
EFC-02 Mini	
Znamionowe napięcie zasilania:	5 V DC / 1,2 A – standard MICRO USB
Znamionowy pobór mocy:	1,6 W
Typ baterii do podtrzymania pracy zegara:	CR2032
Trwałość baterii:	5 lat
Komunikacja z elementami systemu EXTAFREE:	Radiowa f = 868 MHz, jednokierunkowa
Liczba modułów radiowych:	1
Zasięg:	Do 250 m w terenie otwartym
Możliwość zwiększenia zasięgu:	Tak – poprzez retransmitter RTN-01
Możliwość podłączenia anteny zewnętrznej:	Nie
Komunikacja z urządzeniami mobilnymi:	802.11 a/b/g/n – realizowane poprzez połączenie z routerem Wi-Fi
Złącza:	1 x RJ45 Ethernet Port, 1 x Micro USB B 2.0
Możliwość aktualizacji oprogramowania:	Tak - poprzez port USB
Dostęp zdalny:	Tylko dla użytkowników ze stałym zewnętrznym adresem IP
Diody sygnalizacyjne :	6 x LED
Temperatura pracy:	-10 ÷ + 55 °C
Pozycja pracy:	dowolna
Stopień ochrony obudowy:	IP20 (PN-EN 60529)
Klasa ochronności:	III
Wymiary:	160 x 100 x 32 mm
Zgodność z normami:	PN-ETSI EN 300 220-1, PN-ETSI EN 300 220-2

WYGLĄD

Gniazdo zasilania
Przycisk RESET - przywracanie ustawień fabrycznych
Gniazdo ethernet



Kontrolka błędu karty SD
Kontrolka podłączenia USB
Kontrolka odbioru
Kontrolka transmisji (nadawania)
Kontrolka podłączenia do sieci LAN
Kontrolka zasilania

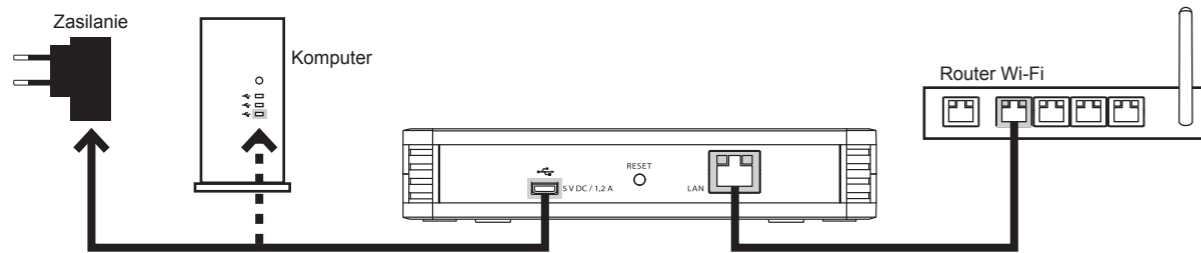


Symbol oznaczający selektywne zbieranie sprzętu elektrycznego i elektronicznego. Zakaz umieszczania użytego sprzętu z innymi odpadami.



INSTALACJA

- Przed instalacją kontrolera należy dokładnie zapoznać się z instrukcją obsługi.
- W celu zapewnienia właściwej komunikacji z jak największą liczbą elementów systemu EXTA FREE kontroler EFC-02 Mini należy instalować w centralnej części domu. Zasięg kontrolera w przestrzeni otwartej wynosi do 250 m, jednak w obiektach takich jak mieszkania / domy może on być ograniczony. Wynika to bezpośrednio z istniejących przeszkód: ścian, mebli, stropów itp.*
- Kontroler EFC-02 nie należy umieszczać w metalowych obudowach / rozdzielnicach oraz w bliskim sąsiedztwie urządzeń, które emitują duże zakłócenia elektromagnetyczne.
- **Kontroler EFC-02 koniecznie musi być podłączony do routera Wi-Fi. Router musi automatycznie przydzielać adresy IP (odblokowane DHCP).** Do podłączenia należy wykorzystać wolny port LAN routera.
- **Do uruchomienia i korzystania z EFC-02 nie jest wymagany dostęp do sieci internet.**



Schemat podłączenia kontrolera EFC-02

1. Podłączyć kontroler EFC-02 do wolnego gniazda LAN routera z wykorzystaniem standardowego przewodu UTP/FTP (przewód znajduje się w komplecie z kontrolerem).
2. Podłączyć wtyk Micro USB B zasilacza do odpowiedniego gniazda „5 V DC” kontrolera EFC-02 (odpowiedni kabel USB i zasilacz znajdują się w komplecie z kontrolerem).
3. Podłączyć zasilacz do sieci 230 V AC.
4. Odczekać minimum 30 s na poprawne uruchomienie kontrolera i przydzielenie mu adresu IP przez router Wi-Fi. Gotowość do pracy jest sygnalizowana świeceniem diod LED.
5. W przypadku problemów z przydzieleniem adresu IP na porcie routera ustawionym na „AUTO NEGOCJACJA” (niektóre routery CISCO) przestawić port na prędkość 10M.

* UWAGA! Podany zasięg działania dotyczy przestrzeni otwartej, czyli warunków idealnych, bez przeszkód. Jeżeli pomiędzy kontrolerem a nadajnikiem/odbiornikiem znajdują się przeszkody, należy przewidzieć zmniejszenie zasięgu działania odpowiednio dla: cegła od 10 do 40%, drewna i gipsu od 5 do 20%, betonu zbrojonego od 40 do 80%, metalu od 90 do 100%, szkła od 10 do 20%. Negatywny wpływ na zasięg działania mają też napowietrzne i podziemne linie energetyczne dużej mocy oraz nadajniki telefonii komórkowej umieszczone w bliskiej odległości urządzeń.

APLIKACJA EXTA FREE

Konfiguracja i sterowanie systemem EXTA FREE z wykorzystaniem EFC-02 Mini realizowana jest za pośrednictwem bezpłatnej aplikacji EXTA FREE. Aplikację można pobrać bezpośrednio ze strony www.zamel.com lub www.extafree.pl.

Aplikacja dostępna jest także nieodpłatnie:

- w sklepie Google Play (dla urządzeń z systemem Android),
- w sklepie App Store (dla urządzeń z systemem iOS).

Aplikacja jest zgodna z systemem Android począwszy od wersji 2.3 oraz systemem iOS począwszy od wersji 6.0. Wygląd graficzny aplikacji może różnić się w zależności od wersji systemu.



PIERWSZE URUCHOMIENIE APLIKACJI

1. Aplikację należy pomyślnie zainstalować na urządzeniu mobilnym.
2. Sprawdzić prawidłowe podłączenie kontrolera EFC-02 z routerem Wi-Fi.
3. Sprawdzić czy urządzenie mobilne połączone jest z routerem Wi-Fi współpracującym z kontrolerem EFC-02.
4. Sprawdzić czy kontroler EFC-02 Mini jest gotowy do pracy (świecą się kontrolki).
5. Uruchomić aplikację Exta Free na urządzeniu mobilnym
6. Po uruchomieniu aplikacja rozpoczyna wyszukiwanie kontrolerów EFC-02 podłączonych do routera Wi-Fi. W przypadku pojedynczego kontrolera po jego odnalezieniu wyświetlona zostanie:
 - nazwa domyślna kontrolera (DEFAULT No. – wyszczególniona na obudowie kontrolera),
 - adres IP kontrolera,
 - pole do wprowadzenia nazwy użytkownika i hasła: domyślna nazwa użytkownika: **admin**, domyślne hasło: **admin**.


Po naciśnięciu przycisku „Zaloguj się” zostaniemy przekierowani do głównego okna aplikacji.

Jeżeli proces logowania zakończy się powodzeniem to jest to sygnalizowane komunikatem „Zalogowano”. Ikony w głównym oknie aplikacji reprezentujące funkcjonalności dostępne dla EFC-02 są aktywne. Można wówczas przystąpić do konfigurowania systemu i sterowania.

- Podczas logowania można zapamiętać wprowadzane dane poprzez zaznaczenie opcji „Zapamiętaj mnie”. W takim przypadku po ponownym uruchomieniu aplikacji zostaniemy automatycznie przekierowani do głównego okna aplikacji.
- Do wylogowania z aplikacji służy przycisk „Wyloguj” w zakładce „KONFIGURACJA”.
- Jeżeli w czasie pracy aplikacji nastąpi utrata komunikacji z kontrolerem jest to sygnalizowane komunikatem „Tryb OFFLINE”. Wszystkie ikony w aplikacji zostają wówczas „wyszarzone”. Konieczne jest wtedy zamknięcie aplikacji i ponowne jej uruchomienie.
- Jeżeli dane wprowadzone podczas logowania do kontrolera są niepoprawne to jest to sygnalizowane odpowiednimi komunikatami w oknie logowania. Wejście do aplikacji jest możliwe wyłącznie po wprowadzeniu poprawnych danych.

USTAWIENIA DATY I CZASU

W celu poprawnego korzystania z funkcji czasowych konieczne jest poprawne ustawienie daty i czasu z poziomu aplikacji. W tym celu należy skorzystać z zakładki „Data i czas” dostępnej pod ikoną „KONFIGURACJA”. Zakładka widoczna jest tylko dla użytkowników z grupy admin.

W celu zapisania ustawień konieczne jest naciśnięcie przycisku . Po zapisie wyświetlane są komunikaty:

- „Zmieniono datę i czas” - zapis ustawień zakończony powodzeniem
- „Błąd zapisu” - zapis ustawień zakończony błędem


Jeżeli zapis zakończył się z błędem to należy powtórzyć próbę zapisu.

TWORZENIE UŻYTKOWNIKÓW

W aplikacji do tworzenia użytkowników służy zakładka „Użytkownicy” dostępna pod ikoną „KONFIGURACJA”. Zakładka widoczna jest tylko dla użytkowników z grupy admin.

Maksymalna liczba użytkowników możliwa do utworzenia:	10
Maksymalna liczba użytkowników zalogowanych do kontrolera EFC-02:	5
Minimalna długość nazwy użytkownika:	5 znaków
Maksymalna długość nazwy użytkownika:	20 znaków
Minimalna długość hasła:	5 znaków
Maksymalna długość hasła:	20 znaków

Znaki specjalne w nazwach użytkowników i hasłach są niedozwolone.

W celu utworzenia nowego użytkownika należy zalogować się do aplikacji jako admin, wejść do zakładki „Użytkownicy” i nacisnąć przycisk . Po wprowadzeniu nazwy użytkownika i hasła należy przypisać go do odpowiedniej grupy: user lub admin.

- **grupa admin** – użytkownik ma dostęp do wszystkich zasobów aplikacji (konfiguracja i sterowanie systemem).
- **grupa user** – użytkownik ma możliwość tylko sterowania. Jeżeli jest taka konieczność to opcje edycyjne dla usera mogą być aktywowane z poziomu zakładki „Wejdz w tryb edycji”. Włączenie opcji edycyjnych jest możliwe dopiero po zalogowaniu się na konto danego użytkownika z grupy user.

Podczas korzystania z aplikacji istnieje możliwość przypisania użytkownika do innej grupy lub zmiany jego hasła. Może tego dokonać tylko użytkownik z grupy admin. Do przełączania pomiędzy użytkownikami służy zakładka „Wyloguj”. Zastosowane symbole:

	„Zalogowany” użytkownik przypisany do grupy admin		„Zalogowany” użytkownik przypisany do grupy user
	„Niezalogowany” użytkownik przypisany do grupy admin		„Niezalogowany” użytkownik przypisany do grupy user

Przejmowanie konfiguracji przez użytkownika z grupy „user”

- Użytkownik z grupy „user” podczas pierwszego logowania do aplikacji może skorzystać z konfiguracji systemu utworzonej przez użytkownika z grupy „admin” lub konfiguracji zapisanej wcześniej na karcie SD.
- Nowy użytkownik po poprawnym wprowadzeniu nazwy i hasła oraz naciśnięciu przycisku „Zaloguj się” zostanie zapytany czy chce przejąć ustawienia od użytkownika z grupy admin czy z karty SD.
- Wybór należy potwierdzić poprzez naciśnięcie przycisku „OK”. Jeżeli żadna opcja nie zostanie zaznaczona to aplikacja zostanie uruchomiona z pustą konfiguracją.
- Jeżeli zostanie zaznaczona opcja „Przejmij ustawienia administratora” to po naciśnięciu przycisku „OK” wyświetli się lista użytkowników z grupy „admin”. Wybieramy użytkownika, którego konfigurację chcemy przejąć. Wybór potwierdzamy przyciskiem „OK”.
- Jeżeli zostanie zaznaczona opcja „Przejmij ustawienia z karty SD” to po naciśnięciu przycisku „OK” wyświetli się lista wszystkich użytkowników, których konfiguracja została zapisana na karcie.
- Wybieramy użytkownika, którego konfigurację chcemy przejąć. Wybór potwierdzamy przyciskiem „OK”.
- W przypadku przejmowania konfiguracji z karty SD, konieczne jest zapisanie utworzonych wcześniej konfiguracji na karcie SD oraz zainstalowanie karty w urządzeniu, z którego przeprowadzamy konfigurację.
- Przekopiowanie konfiguracji od użytkownika z grupy admin lub z karty SD jest możliwe w dowolnym momencie z poziomu aplikacji. W tym celu należy wybrać zakładkę „Kopiuj ustawienia” dostępną pod ikoną „KONFIGURACJA”. Przy korzystaniu z tej opcji przekopiowanie konfiguracji trzeba dodatkowo potwierdzić poprzez podanie hasła zalogowanego użytkownika.



Przejmowanie konfiguracji przez użytkownika z grupy „admin”

- Postępowanie podobne jak podczas przejmowania konfiguracji przez użytkownika z grupy „user”. W tym przypadku dostępna jest tylko możliwość przekopiowania konfiguracji z karty SD.

USTAWIENIA SIECIOWE


- Ustawienia sieciowe wprowadza się w zakładce „Ustawienia sieciowe” dostępnej pod ikoną „KONFIGURACJA”. Zakładka widoczna jest tylko dla użytkowników z grupy admin.
- Domyślnie w kontrolerze EFC-02 aktywna jest usługa serwera DHCP (kontroler oczekuje na przypisanie mu adresu IP przez router Wi-Fi). W związku z tym konieczne jest odblokowanie usługi DHCP na routerze Wi-Fi do którego podłączony jest kontroler.
- Kontroler posiada swoją unikalną nazwę, pod którą widziany jest w sieci lokalnej.
- Domyślna nazwa kontrolera: **EFC02-XXXX**, gdzie XXXX – nadany fabrycznie przez producenta numer seryjny
- Nazwa kontrolera może być dowolnie modyfikowana w zależności od upodobań i zachowaniem minimalnej i maksymalnej liczby znaków:

Minimalna długość nazwy kontrolera	1 znak
Maksymalna długość nazwy kontrolera	20 znaków

- W celu zapisu zmodyfikowanej nazwy kontrolera należy nacisnąć przycisk .
- W uzasadnionych przypadkach kontrolerowi można nadać stałe, indywidualne ustawienia sieciowe. W tym celu należy odznaczyć usługę „DHCP serwer” i wprowadzić konieczne ustawienia: - Adres IP, - Mask, - Brama
- W celu zapisu zmodyfikowanych ustawień sieciowych należy nacisnąć przycisk .

DOSTĘP ZDALNY

UWAGA: W przypadku kontrolera EFC-02 dostęp zdalny spoza sieci lokalnej jest możliwy wyłącznie dla użytkowników, którzy posiadają zewnętrzny stały adres IP.

- W celu uruchomienia usługi dostępu zdalnego należy w pierwszej kolejności dokonać odpowiedniego przekierowania adresu IP / Portu na routerze (w tym celu najlepiej skontaktować się z administratorem sieci). Następnie należy zalogować się do aplikacji jako użytkownik z grupy admin. W zakładce „Ustawienia sieciowe” trzeba zaznaczyć opcję „dostęp zdalny” i wprowadzić zewnętrzny adres IP oraz Port na który jest ustawione przekierowanie. Wprowadzone ustawienia odnoszą się globalnie do wszystkich zasobów kontrolera EFC-02 (wszystkich użytkowników skojarzonych z danym kontrolerem).
- Aplikacja domyślnie pracuje na porcie 2013.
- W celu zapisu zmodyfikowanych ustawień sieciowych należy nacisnąć przycisk .
- W przypadku dostępu zdalnego aplikacja bezpośrednio po uruchomieniu szuka kontrolera(ów) EFC-02 w sieci lokalnej. Jeżeli nie zostanie on znaleziony to automatycznie wymuszona jest próba połączenia zdalnego przez podane IP i Port.

Do połączenia zdalnego z kontrolerem EFC-02 konieczny jest dostęp do sieci internet.

ZAKŁADKA SCENY



Użytkownik korzystając z tej zakładki ma możliwość utworzenia nieograniczonej liczby scen rozumianych jako pewne sekwencje zdarzeń. Sekwencje te mogą wykonywać się jednocześnie lub kolejno z zadeklarowanymi opóźnieniami. Zdarzenia w systemie EXTA FREE rozumiane są jako wystąpienie kodu naciśnięcia określonego przycisku. Kod ten ma zrealizować określone zadanie np. załączyć lampę.

W pojedynczej scenie użytkownik może zadeklarować maksymalnie 10 zdarzeń (przycisków).

UWAGA: Przed rozpoczęciem tworzenia scen najlepiej dokonać wstępnej konfiguracji całego systemu poprzez menu Nadajniki / DOM (należy utworzyć nadajniki/urządzenia i nadać im funkcjonalność poprzez przypisanie do odbiorników systemu). W celu łatwiejszej organizacji pracy podczas tworzenia scen zalecane jest wcześniejsze nazwanie wszystkich nadajników, przycisków oraz urządzeń.

DODANIE SCENY

W celu utworzenia sceny należy:

- Wejść do zakładki „SCENY”
- Utworzyć nową scenę poprzez przycisk
- Utworzona scena jest widoczna pod symbolem

Przytrzymując symbol utworzonej sceny mamy możliwość:

- Zmiany nazwy utworzonej sceny
- Utworzenia skrótu sceny na pulpicie telefonu lub w dodatkowym oknie aplikacji
- Usunięcia sceny
- Edycji sceny (dodawanie / usuwanie zdarzeń, edycja opóźnień i czasów naciśnięcia)

W celu dodania zdarzeń do utworzonej sceny należy:

- Przecisnąć symbol utworzonej sceny i wybrać przycisk edycji sceny
- Nacisnąć przycisk
- Wybrać pierwszy przycisk (zdarzenie) tworzące scenę.

Przycisk można wybrać bezpośrednio z widocznej listy wszystkich zadeklarowanych w aplikacji przycisków lub poprzez przejście przez zakładkę NADAJNIKI/DOM. Można także bezpośrednio przenieść przycisk fizycznego nadajnika do sceny poprzez funkcję klonowania (Klonuj przycisk).

- W podobny sposób dodać kolejne zdarzenia tworzące scenę (maksymalnie 10 zdarzeń).

W celu odegrania utworzonej sceny z poziomu aplikacji należy krótko nacisnąć symbol sceny, którą chcemy odegrać. Rozpoczęcie odgrywania sceny jest sygnalizowane komunikatem: „Nowa scena została uruchomiona”.

OPÓZNIENIA MIĘDZY ZDARZENIAMI W SCENIE

Jeżeli opóźnienia pomiędzy zdarzeniami w scenie są ustawione domyślnie na 0 s to zdarzenia wykonują się jedno po drugim z odstępem około 0,5 s.

W celu zmiany opóźnienia pomiędzy zdarzeniami w scenie należy:

- Przecisnąć symbol utworzonej sceny i wybrać przycisk edycji sceny
- Wybrać zdarzenie (przycisk), dla którego chcemy wprowadzić opóźnienie i przytrzymać go.
- Wybrać opcję „zmień opóźnienie”
- Wprowadzić opóźnienie w zakresie 0...99 s i potwierdzić przyciskiem „OK”.

Opóźnienie rozumiane jest jako czas liczony pomiędzy zdarzeniem, dla którego je edytujemy a zdarzeniem poprzedzającym.

ZMIANA CZASU NACIŚNIĘCIA PRZYCISKA W SCENIE

W systemie EXTA FREE wybrane funkcje odbiorników wywoływane są poprzez dłuższe naciśnięcie przycisku. W celu wywołania tych funkcji z poziomu sceny konieczna jest regulacja czasu naciśnięcia przycisku.

W celu zmiany czasu naciśnięcia przycisku w scenie należy:

- Przecisnąć symbol utworzonej sceny i wybrać przycisk edycji sceny
- Wybrać zdarzenie (przycisk), dla którego chcemy zmienić czas naciśnięcia i przytrzymać go.
- Wybrać opcję „zmień czas naciśnięcia”
- Wprowadzić czas naciśnięcia w zakresie 0...99s i potwierdzić przyciskiem „OK”.

Funkcje specjalne w systemie EXTA FREE wywoływane przez dłuższe przytrzymanie przycisku (minimum 3s):

Funkcja	Odbiornik
Wywołanie ustawień komfortowych	<ul style="list-style-type: none"> • SRP-02 Radiowy sterownik rolet
Rozjaśnianie / ściemnianie	<ul style="list-style-type: none"> • RDP-01 Radiowy ściemniacz dopuszczkowy • RDP-02/SLR-01 Radiowy Sterownik LED jednokolorowy • RDP-11/SLR-11 Radiowy sterownik RGB • Oprawy LEDIX z wbudowanym odbiornikiem radiowym • Oprawy LEDIX z wbudowanym sterownikiem RGB (tylko przy współpracy z nadajnikiem typu P-260 i sliderami RGB)
Wywołanie trybu FLOATING	<ul style="list-style-type: none"> • RDP-11/SLR-11 Radiowy sterownik RGB
Wywołanie trybu FLOATING / STROBE	<ul style="list-style-type: none"> • Oprawy LEDIX z wbudowanym sterownikiem RGB (tylko przy współpracy z nadajnikiem typu P-260 i sliderami RGB)
Wyłączanie	<ul style="list-style-type: none"> • Oprawy LEDIX z wbudowanym sterownikiem RGB (tylko przy współpracy z nadajnikiem typu P-260 i sliderami RGB)

ZAKŁADKA NADAJNIKI



Użytkownik korzystając z zakładki ma możliwość:

- Utworzenia nieograniczonej liczby „wirtualnych” nadajników systemu EXTA FREE, które następnie można przypisać do odbiorników systemu nadając im określoną funkcjonalność. Wygląd utworzonych nadajników nawiązuje do fizycznych nadajników systemu EXTA FREE. Analogiczny jest także sposób przypisywania nadajników do odbiorników i dostępne tryby pracy.
- Przeniesienia funkcjonalności fizycznych nadajników systemu do utworzonych w aplikacji nadajników „wirtualnych” poprzez funkcję klonowania. Pozwala to na łatwe i szybkie przeniesienie konfiguracji działającego już systemu do aplikacji mobilnej bez potrzeby ponownego programowania odbiorników.
- Stworzenia pilota, którego rozmiar (ilość przycisków) jest definiowany przez użytkownika. Pilot ten umożliwi sterowanie wieloma odbiornikami z jednego miejsca z poziomu aplikacji. Można go wykorzystać na przykład do sterowania roletami okiennymi w całym domu.
- Tworzenia skrótów całych nadajników oraz pojedynczych przycisków nadajnika – skróty mogą być lokowane na pulpicie urządzenia mobilnego lub dodatkowym pulpicie aplikacji.
- Swobodnej edycji nazw nadajników i przycisków.
- Swobodnego zarządzania utworzonymi nadajnikami (edycja ułożenia, edycja numeru seryjnego, usuwanie nadajników).

Nadajniki dostępne w zakładce „NADAJNIKI”:

Nadajnik 1-klawiszowy (2-kanalowy)	Pilot 2-przyciskowy	Pilot 8-przyciskowy	Pilot RGB P-260 (tylko do współpracy z radiowym sterownikiem RGB SLR-11 oraz oprawami LEDIX z wbudowanym sterownikiem RGB)
Nadajnik 2-klawiszowy (4-kanalowy)	Pilot 4-przyciskowy	Pilot definiowany (n – przyciskowy)	

DODAWANIE NADAJNIKÓW

W celu dodania nadajnika do aplikacji należy:

- Wejść do zakładki Nadajniki i wybrać przycisk
- Wybrać z listy nadajnik, który chcemy dodać do aplikacji.
- Po wybraniu nadajnik zostanie dodany do zakładki Nadajniki.
- Nacisnąć na dodany nadajnik. Zostanie on rozwinięty na pełny ekran aplikacji.
- Nadać funkcjonalność nadajnikowi poprzez jego odpowiednie przypisanie do odbiornika. Podczas programowania postępować zgodnie z informacjami zawartymi w instrukcji obsługi dla konkretnego odbiornika. Nadajnik widziany w aplikacji należy traktować jak typowy nadajnik systemu EXTA FREE.

Funkcjonalność dodanemu nadajnikowi można nadać także poprzez opcję klonowanie całego nadajnika lub poszczególnych przycisków.

KLONOWANIE

KLONOWANIE NADAJNIKÓW/PRZCISKÓW (funkcja działa analogicznie w zakładkach NADAJNIKI / DOM / SCENY / FUNKCJE CZASOWE)

- Opcja „klonowania” nadajników/przycisków umożliwia szybkie przeniesienie funkcjonalności fizycznych nadajników bezpośrednio do aplikacji na urządzeniu mobilnym. Konfigurując w ten sposób system nie jest konieczny dostęp do zainstalowanych już na obiekcie odbiorników systemu EXTA FREE.
- Klonować można całe nadajniki z zachowaniem ich funkcjonalności lub pojedyncze przyciski.
- Całe nadajniki można klonować wyłącznie z zachowaniem odpowiednich typów tzn. do nadajnika RNK-02 można „sklonować” wyłącznie funkcjonalność fizycznego nadajnika RNK-02.
- Klonowanie pomiędzy przyciskami jest natomiast całkowicie dowolne tzn. można „sklonować” funkcjonalność wejść nadajnika baterijnego RNP-02 pod odpowiednie przyciski nadajnika RNK-04 lub pilota P-257/4.

KLONOWANIE CAŁEGO NADAJNIKA

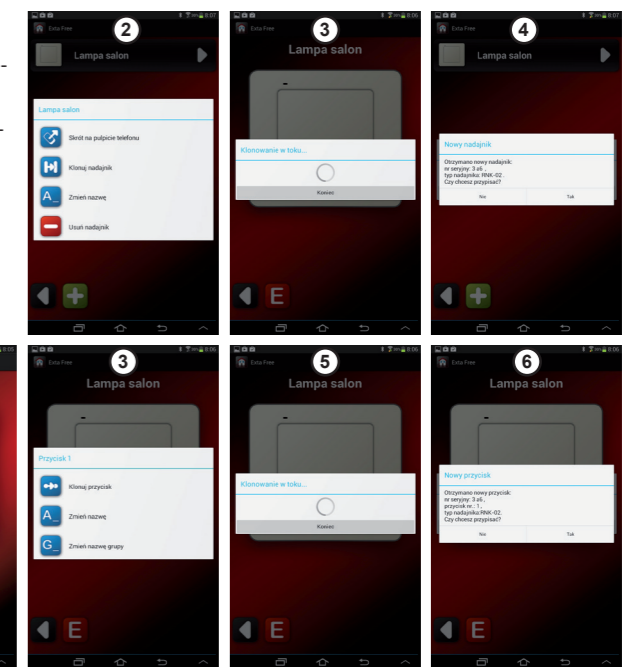
W celu „sklonowania” funkcjonalności całego fizycznego nadajnika do odpowiedniego nadajnika wirtualnego w aplikacji należy:

1. Utworzyć nowy nadajnik z poziomu aplikacji.
2. Poprzez dłuższe przytrzymanie utworzonego nadajnika wejść w opcję edycyjną i wybrać „Klonuj nadajnik”.
3. Kontroler wejdzie w tryb oczekiwania na sygnał od nadajnika, którego funkcjonalność zamierzamy przenieść do aplikacji. Kontroler pozostaje w trybie oczekiwania do momentu otrzymania sygnału z nadajnika lub naciśnięcia przycisku „KONIEC”.
4. Należy nacisnąć dowolny przycisk fizycznego nadajnika. Po jego zarejestrowaniu przez kontroler przypisanie należy potwierdzić przyciskiem „TAK”.

KLONOWANIE POJEDYNCZEGO PRZCISKA

W celu „sklonowania” pojedynczego przycisku nadajnika do odpowiedniego przycisku nadajnika wirtualnego w aplikacji należy:

1. Utworzyć nowy nadajnik z poziomu aplikacji
2. Rozwinąć nadajnik na pełne okno aplikacji i zaznaczyć ikonę
2. Nacisnąć przycisk, który chcemy „sklonować” i wybrać opcję „Klonuj przycisk”.
5. Kontroler wejdzie w tryb oczekiwania na kod przycisku, którego funkcjonalność zamierzamy przenieść do aplikacji. Kontroler pozostaje w trybie oczekiwania do momentu otrzymania sygnału z nadajnika lub naciśnięcia przycisku „KONIEC”.
6. Należy nacisnąć wybrany przycisk fizycznego nadajnika. Po jego zarejestrowaniu przez kontroler przypisanie należy potwierdzić przyciskiem „TAK”.



ZAKŁADKA DOM



Użytkownik korzystając z zakładki ma możliwość:

- Podziału całego domu w układzie Kategorie – Urządzenia.
- Tworzenia skrótów „urządzeń” oraz pojedynczych przycisków – skróty mogą być lokowane na Pulpicie telefonu lub dodatkowym pulpicie aplikacji
- Zmiany ikon reprezentujących Kategorie.
- Zmiany ikon reprezentujących Urządzenia.
- Swobodnej edycji nazw Kategorii i urządzeń.
- Swobodnego zarządzania utworzonymi Kategoriami / Urządzeniami (Edycja ułożenia, Usuwanie kategorii / urządzeń).

Dodatkowe ikony w zakładce DOM:

- Ikona służy do tworzenia nowych Kategorii (poziomy, pomieszczenia, grupy urządzeń na przykład: Parter, Salon TV, Rolety, Oświetlenie główne, Oświetlenie dekoracyjne).
- Ikona służy do tworzenia nowych urządzeń na przykład do sterowania oświetleniem tradycyjnym, sterowanie roletami, sterowanie oświetleniem RGB
- Utworzone „urządzenia” po dodaniu do aplikacji należy przypisać do odpowiednich odbiorników systemu EXTA FREE w celu nadania im określonej funkcjonalności. Sposób programowania jest analogiczny jak w przypadku fizycznych nadajników systemu EXTA FREE.
- W celu nadania funkcjonalności można także skorzystać z funkcji „klonowania” przycisków. Klonowanie pozwala na szybkie i łatwe przeniesienie konfiguracji istniejącego już systemu do aplikacji mobilnej.

Przykładowe urządzenia dostępne w zakładce DOM:

Sterowanie w trybie załącz/wyłącz (na dwóch przyciskach) ON OFF	Sterowanie roletami w trybie lokalnym (górze – stop – dół)	Sterowanie RGB (3 suwaki R,G,B)	Sterowanie RGB (slider suwak)
Sterowanie w trybie bistabilnym (załącz/wyłącz na jednym przycisku) ON/OFF	Sterowanie roletami w trybie centralnym (górze – dół)	Sterowanie RGB (slider okrągły)	

ZAKŁADKA FUNKCJE CZASOWE



Użytkownik korzystając z tej zakładki ma możliwość utworzenia maksymalnie 40 funkcji czasowych rozumianych jako pewne zdarzenia lub ich sekwencje wykonywane czasowo. Sekwencje podobnie jak sceny mogą wykonywać się jednocześnie lub kolejno z zadeklarowanymi opóźnieniami.

- W pojedynczej funkcji czasowej użytkownik może zadeklarować maksymalnie 10 zdarzeń (przycisków).
- W zakładce FUNKCJE CZASOWE można globalnie dla wszystkich użytkowników zdefiniować maksymalnie 40 różnych funkcji czasowych (przy 5 użytkowników do każdego można przypisać maksymalnie 8 funkcji czasowych).

UWAGA: Przed rozpoczęciem tworzenia funkcji czasowych najlepiej dokonać wstępnej konfiguracji całego systemu poprzez menu Nadajniki / DOM (należy utworzyć nadajniki/urządzenia i nadać im funkcjonalność poprzez przypisanie do odbiorników systemu). W celu łatwiejszej organizacji pracy podczas tworzenia funkcji czasowych zalecane jest wcześniejsze nazwanie wszystkich nadajników, przycisków oraz urządzeń.

Zakładka wyboru typu zdarzenia

Zakładka aktywacji /dezaktywacji funkcji czasowej

Warunki wykonywania funkcji czasowej (zależne od typu zdarzenia)

Zdarzenia tworzące funkcję czasową

- Edycja oraz dodawanie zdarzeń do Funkcji czasowych jest bardzo zbliżona do tworzenia i edycji scen.
- Jedyna różnica polega na tym, iż do funkcji czasowej poza pojedynczymi zdarzeniami (przyciskami) mamy możliwość przekopiewania całej utworzonej wcześniej sceny, którą następnie można dowolnie edytować.
- Funkcje czasowe wykonują się automatycznie i nie jest konieczne uruchamianie aplikacji w celu ich wywołania.
- W funkcjach czasowych podobnie jak w scenach możliwe jest ustawianie czasu opóźnienia oraz czasu naciśnięcia.

W celu edycji utworzonej funkcji czasowej należy:

- Przytrzymać nazwę utworzonej funkcji i wybrać opcję „Edytuj funkcję czasową” symbol utworzonej funkcji i wybrać opcję „Edytuj funkcję czasową”
- Otworzy się okno służące do edycji funkcji czasowej.

Możliwe typy zdarzeń do wyboru w funkcji czasowej:

Jednokrotne	Tygodniowe	Miesięczne (8 dni)	Miesięczne (zakres)	Zakres dat
Wykonaj funkcję tylko jeden raz.	Wykonuj funkcję cyklicznie o określonej godzinie w określonych dniach tygodnia.	Wykonuj funkcję cyklicznie o określonej godzinie w określonych dniach miesiąca (maksymalnie 8 dni).	Wykonuj funkcję cyklicznie o określonej godzinie w określonych dniach miesiąca (zakres od do).	Wykonuj funkcję cyklicznie o określonej godzinie w określonym zakresie dat.
Warunki: • godzina, • data.	Warunki: • godzina, • dzień / dni tygodnia.	Warunki: • godzina, • dni miesiąca (maksymalnie 8).	Warunki: • godzina • dni miesiąca (zakres)	Warunki: • godzina, • data Początek, • data Koniec.

- Wszelkie zmiany związane z edycją funkcji czasowej zapisywane są automatycznie po naciśnięciu przycisku

- Zapisu ustawień można dokonać także ręcznie poprzez naciśnięcie przycisku

Każdorazowo zapis potwierdzany jest komunikatem:

- „Zedytowano zdarzenie czasowe” – jeżeli próba zapisu zakończyła się powodzeniem
 - „Nie zapisano na bramce - nie dodano żadnych elementów funkcji ” – jeżeli próba zapisu zakończyła się niepowodzeniem
- Przy błędnym zapisie operację zapisu należy powtórzyć.**

ZAKŁADKA CZUJNIKI



W przypadku kontrolera EFC-02 użytkownik korzystając z tej zakładki ma możliwość:

- Dodania do aplikacji maksymalnie 40 różnych czujników radiowych współpracujących z kontrolerem EFC-02.
- Swobodnej edycji nazw czujników.
- Swobodnego zarządzania dodanymi czujnikami (edycja ułożenia, usuwanie czujników).

W przypadku kontrolera EFC-02 istnieje tylko możliwość wizualizacji stanu czujników oraz zwracanych przez nie wartości.

Kontroler EFC-02 współpracuje tylko z czujnikami radiowymi w standardzie EXTA FREE. Przykładowe czujniki:

- RCL-01 Radiowy czujnik temperatury i natężenia oświetlenia.
- RCT-01 Radiowy czujnik temperatury dopuszkowy.
- RCK-01 Radiowy czujnik kontaktronowy.
- RCZ-01 Radiowy czujnik zalania.
- RCR-01 Radiowy czujnik ruchu.

DODANIE CZUJNIKA

W celu dodania czujnika do zakładki Czujniki należy:

- Nacisnąć przycisk
- Wybrać z listy typ czujnika, który chcemy dodać – na przykład:

Czujnik temperatury	Czujnik natężenia oświetlenia	Czujnik drzwiowy	Czujnik ruchu	Czujnik zalania
---------------------	-------------------------------	------------------	---------------	-----------------

- Po wybraniu typu czujnika kontroler EFC-02 wchodzi w tryb oczekiwania (pozostaje w tym trybie do czasu otrzymania sygnału z czujnika lub naciśnięcia przycisku „KONIEC”).
- W celu dopisania wybranego czujnika do kontrolera należy nacisnąć przycisk PROG w czujniku, którego chcemy dodać do aplikacji.
- Jeżeli czujnik jest w zasięgu kontrolera to sygnał zgłoszenia zostanie prawidłowo odebrany przez kontroler. W wyniku tego otrzymamy informację o typie czujnika oraz jego numerze seryjnym a także zostaniemy zapytani czy zapisać czujnik w aplikacji. Jeżeli zapis zostanie potwierdzony to czujnik zostanie zapisany.
- W celu dodania kolejnego czujnika procedurę należy powtórzyć.

INFORMACJE Z CZUJNIKÓW

W przypadku kontrolera EFC-02 czas odświeżania wartości z czujników jest domyślnym czasem ustawionym fabrycznie w czujnikach. Z poziomu aplikacji użytkownik nie ma możliwości zmiany tego czasu. Czas odświeżania dobrany jest tak, aby zapewnić optymalny czas życia baterii (od 3 do 5 lat).

Część czujników współpracujących z kontrolerem EFC-02 zwraca wartość (czujniki temperatury, czujnik natężenia oświetlenia) a część stan (czujnik kontaktronowy, czujnik ruchu, czujnik zalania).

Stany czujników zwracane przez czujniki w aplikacji dla EFC-02:

Czujnik ruchu nienaruszony	Czujnik kontaktronowy zwarty (drzwi zamknięte)	Czujnik kontaktronowy zwarty (okno zamknięte)	Czujnik zalania (czujnik nie zalany)
Czujnik ruchu naruszony	Czujnik kontaktronowy rozarty (drzwi otwarte)	Czujnik kontaktronowy rozarty (okno otwarte)	Czujnik zalania (czujnik zalany)

W zakładce Czujniki wszystkie dodane do aplikacji czujniki wyświetlane są w postaci listy.

Klikając na wybrany czujnik następuje jego rozwinięcie na pełny ekran urządzenia mobilnego. W tym oknie dodatkowo wskazywany jest stan baterii w danym czujniku oraz czas, który upłynął od ostatniej aktualizacji jego wartości.

Bateria naładowana	Bateria rozładowana – konieczna wymiana
--------------------	---

Stan rozładowania baterii w czujniku jest sygnalizowany odpowiednio wcześniej, aby użytkownik miał czas na dokonanie wymiany baterii.

O SYSTEMIE

Zakładka „O systemie” jest dostępna w aplikacji pod ikoną „KONFIGURACJA”. Znajduje się tam informacja o aktualnej wersji aplikacji oraz wersji oprogramowania w kontrolerze. Jeżeli wykryta zostanie niezgodność pomiędzy wersją aplikacji a wersją oprogramowania w kontrolerze to jest to wyraźnie sygnalizowane komunikatem „Konieczna aktualizacja oprogramowania kontrolera”. Aktualna wersja oprogramowania znajduje się na stronie www.zamel.com.pl

PRZYWRACANIE USTAWIEŃ FABRYCZNYCH

W celu przywrócenia ustawień fabrycznych kontrolera EFC-02 należy przytrzymać przycisk RESET przez czas >10 s. Jest to sygnalizowane wygaszeniem diody sygnalizującej podłączenie sieci LAN.

Po wykonaniu operacji RESETU wykasowane są wszystkie dane przechowywane na bramce (konta użytkowników, zdefiniowane funkcje czasowe, ustawienia konfiguracyjne).